

Team Grovfoder

MAJS

TAG DIN MAJSSTUB ALVORLIGT

1. DECEMBER 2014 | BRIAN B. SØNDERGAARD | SKRIV EN KOMMENTAR

Der er efterhånden ved at være godt ryddet op i de sidste majsmarker og langt de fleste kan kigge tilbage på intet mindre end en fantastisk høst. Rigtig mange af jer har sat en høj stub i majsen for at få et bedre foder hjemme i stakken.

Ikke desto mindre stiller det store krav til din håndtering af stubben fremadrettet da store mængder af planterester kan bære på smitstoffer fra både fusarium og svampe, ligesom en høj stub kan agere bolig for majshalvmøllets larve.



Den lave stub vil til foråret med lethed kunne nedpløjes uden at efterlade rester i overfladen, mens den høje stub vil kræve en neddeling inden, enten i form af afpudsning eller jordbehandling med stubharven.

Majshalvmøl er et forholdsvis nyt skadedyr i Danmark, første fund blev gjort ved Kalundborg og Korsør tilbage i 2010.



I den netop overståede sæson blev der imidlertid gjort en del flere fund, koncentreret omkring Lolland, Faster, den sydlige del af sjælland samt enkelte angreb på Bornholm og Møn. Hertil et enkelt tilfælde på Sydfyn og et i Sønderjylland.

Dog skal det siges at de fundne angreb har været svage, på Lolland Faster har der dog været op til 5% angrebne planter i de hårdest angrebne marker.

På billedet nedenfor ses en af de angrebne stængler fra de bornholmske majsmarker, indgangshullet ses tydeligt ca. midt i billedet og stænglen er knækket kort ovenfor, et tydeligt eksempel på skade efter larvens gnav.



Den bedste måde at sikre en effektiv bekæmpelse er ved at få stænglerne godt gemt af vejen. Hvis det kan lade sig gøre at få stænglerne pløjet ned i mindst ti cm's dybde har tyske erfaringer vist at kun 2-3 % af larverne kan overleve en dyb og effektiv pløjning.

Såfremt der ikke gøres noget og der således står høje stubbe tilbage på marken, så har forsøgene vist at op til knap 40% af larverne overlever vinteren.

Inden vi kommer så langt er der dog også andre muligheder, for at sikre larven en dårlig overvintringsevne handler det om at destruere mulighederne for ly hen over vinteren.

For at sætte fokus på problemet har Videntcentret for Landbrug med Ghita Cordsen Nielsen i spidsen sat fokus på problemet i en lille video:

Øgelæg majshalvmøllets lejligheder

Det vigtigste er at få så lav en stub som overhovedet muligt, og sikre at der ikke er mulighed for at få tag over hovedet.

På billederne nedenfor ses resultaterne fra en demodag i det sydvestjyske. Billederne er lånt fra Skamstrup Maskinstation.



Det ses tydeligt at langt det bedste arbejde, i forhold til at sikre neddeling af stubben er efter knivtromlen, efter overkørslen med brakpudseren er der desværre stadig stubrester med både gulv og loft.

Desværre er det kun en mulighed hvis man har haft kolbemajs (og uden pl. efterafgrøde), da der ikke må jordbearbejdes efter majshelsæd.

Inden i alle spænder for brakpudseren, så tænk tilbage på den seneste sæson og overvej om det er arbejdet værd, hvis du har gode erfaringer med at pløje stubben ned uden problemer og der ikke har været meldt om angreb af majshalvmøl i dit område, så tag det med ro og hold øje med majsen næste år!

Såfremt du har spørgsmål til ovenstående så kontakt mig endelig for en uddybning, enten ved at lægge en kommentar her til bloggen eller ved at kontakte mig direkte.



LandboNord

Søndergaard

Grovfoder

9624 2584

3032 8010

LandboNord

Erhvervsparken 1

9700 Brønderslev

Telefon 9624 242

Del dette:



AFGRÆSNING, GRÆS, SLÆTGRÆS

VINTERKLARGØRING

26. SEPTEMBER 2014 | BRIAN B. SØNDERGAARD

Med kalenderen i baghovedet er det ved at være tid til at tænke på klargøring af græsmarkerne.

Der er på nuværende tidspunkt godt gang i væksten i de fleste græsmarker, det efterlader os med et håb om et godt sidste slæt, både i forhold til kvalitet og mængde.

Har du taget et slæt indenfor de sidste 7-14 dage, så forvent ikke et reelt udbytte, nærmere en afpudsning for at sikre stubhøjden inden vinteren!



Men det er samtidig også på høje tid at tænke over den forestående klargøring af græsmarkerne, vi ønsker vel alle en græsmark der holder i mere end 2 år?

Først og fremmest skal der tænkes over tildelingen af gylle, mange har et presserende behov for at tømme gylletanken så sent som muligt, men set fra græsmarkens synspunkt er det en rigtig skidt beslutning!

Især på græsmarker med stor bestanddel af alm. rajgræs, rajsvingel og strandsvingel er det vigtigt at marken er tømt for kvælstof inden det rigtigt sætter ind med vinter.

Derfor er det ikke vinterklargøring af græsmarken at tømme gylletanken sidst i september!

Næste fokuspunkt er tildelingen af kalium.

Kalium har en stor betydning for overvintringen i græsmarken, da den inde i planterne vil virke ligesom frostvæske. Ved en normal tilgængelighed af kalium vil et overskud af kvælstof dog være et større problem!

Har du jordprøver liggende i skuffen, så er det nu de skal frem, som det ses i tabellen nedenfor vil et normalt kaliumtal afhænge af jordtypen på det pågældene areal.

En tabel over de vejledende værdier for jordbundsanalyser med fokus på kalium.

En velfungerende græsmark har et årligt behov for ca. 250 – 300 kg kalium, hvilket vil svare til 10-12 enheder kaliumtallet vil flytte sig for hvert år der ikke tildeles kalium.

Inden du griber telefonen og bestiller 30 tons kaliumgødning, så tag et kig i din gødningsplan og husk at gyllen også har en værdi!

Har du ikke jordprøver til rådighed, så tildel græsmarken 40 – 60 kg kalium efter sidste slæt.

Inden du sætter skårlæggeren igang på græsmarken, så tag et tjek på stubhøjden – også hvis det er maskinstationen du bestiller til det!

En tommelfingerregel siger at stubhøjden ved sidste slæt bør være omkring 7 cm såfremt vi er

i perioden 10 – 20 oktober. Hvis du er efter 20 oktober, så sæt en lidt højere stub, omkring 8 – 10 cm.

Generelt skal du være opmærksom på følgende:



- Der er en tendens til at de nye typer af græsblandinger med rajsvingel og strandsvingel **skal** have en højere stubhøjde
- De stærke græsser er:
 - Strandsvingel, timote, rødsvingel samt rajsvingel af strandsvingeltypen
- De svage græsser er:
 - Alm. rajgræs og rajsvingel

Såfremt du sidder tilbage med spørgsmål, så tøv ikke med at kontakte mig

Del dette:



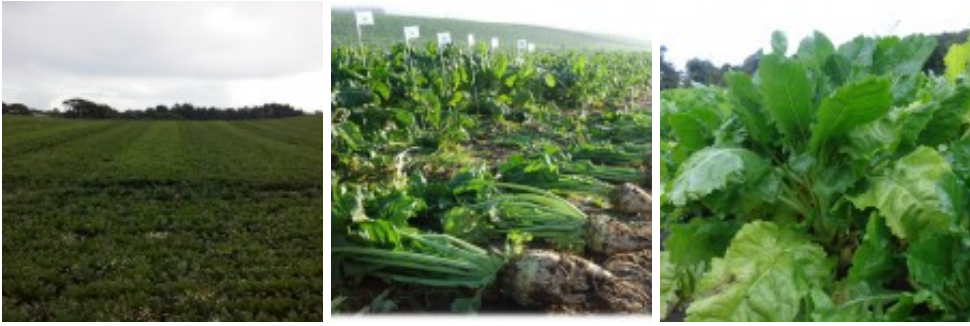
ROER

ER ROEN TILBAGE FOR AT BLIVE – ELLER?

2. SEPTEMBER 2014 | BRIAN B. SØNDERGAARD | SKRIV EN KOMMENTAR

Et kig rundt i det danske landskab afslører en stigende interesse for at have roer i markplanen igen.

Et af de store spørgsmål der bliver ved med at vende tilbage er opbevaring og fodring af roerne. Inden vi når så langt vil jeg dog vove den påstand at langt de fleste landmænd kan finde ud af at dyrke roer og også opnå et udbytte på 15.000 FE pr. ha ab mark!



Der hvor det kniber for de fleste er opbevaring og sidenhen udfodring af de kære roer.

Mange husker det store slid der var ved roerne før i tiden, først skulle de aftoppes, tages op og lægges i kule. Før brug skulle de renses i pariserhjulet, hjem på gården og igennem roeskæreren, en arbejdsgang der mange steder kunne frarøve op til en hel time af ens arbejdsdag.

Der er derfor brug for at tænke nyt før man bliver blændet af de utroligt flotte roemarkeder der står langs mange af de danske veje.



En af de metoder jeg vurderer til at være spændene er vist i form af billederne ovenfor. Her bliver roerne efter optagning vasket og snittet, læsset over i en fuldfodervogn og blandet med roepiller.

Løsningen er ikke billig, da det er utrolig vigtigt for holdbarheden at der er iblandet mindst 15 % roepiller (vægt), dvs. at vi i en gennemsnitsmark med et udbytte på 75 tons vil have behov for at blande 11,25 tons roepiller i stakken for hver hektar med roer. Omregnet i kroner og øre svarer til ca. til 14.500 kr!





En anden metode som jeg finder interessant er i princippet ganske simpel. Efter optagning og rensning indlagres roerne i en plansilo og dækkes til med plastic, nøjagtig som vi kender det fra vores majs og græsensilage.

Grafen herunder viser saftafløbet fra en stor plansilo i Tyskland hvor der i 2012 var oplagret 5.000 tons roer.

Det ses tydeligt på grafen at saftafløbet hurtigt tager tilløb og ender i ret store mængder, dertil skal dog også nævnes at den pågældende stak havde en afsluttende højde ved indlægning på 7 meter.

Et diagram over saftafløbet fra en roekule med 5.000 tons roer. Lånt af KWS

Udfordringerne ved opbevaring på denne måde er tildels saftafløbet, da erfaringerne fra Tyskland viste at 30% af de indlagrede roer blev håndteret som saft.

Holder vi fast i de tidligere nævnte 75 tons rod pr. ha vil det svare til at hver 5 ha med roer i plansilo vil genere 100 m³ saft, størstedelen i løbet af de første to dage efter indlagring.

En anden udfordring ved at ensilere roerne er den svingende foderkvalitet der uden tvivl vil opleves, saften vil bortføre en stor del af de ønskede foderstoffer og det vil derfor være nødvendigt med hyppige analyser for at vide præcis hvad det er man fodre med!

Den største udfordring uden tvivl er dog at finde den løsning der passer til den enkelte bedrift.

Roerne kan uden tvivl kvittere med et højt udbytte ude i marken, men erfaringer fra samensilering med majs viser at der hurtigt tabes alt for meget foder på den måde.

En af årsagerne kan være for tidlig høst af roerne (for at kunne samensilere med majs), mens en majsensilage med et for lavt tørstofindhold vil have problemer med at holde på saften fra roerne.

Min erfaring til jer der overvejer roer vil derfor være at tænke nøje over hvordan roerne først og fremmest passer ind i foderplanen, har du behov for at afprøve det, så find en kollega der vil sælge dig roer til at fodre med i 2-4 uger, så du får erfaringen.

Gik det godt, så tag din fodringskonsulent på råd og overvej nøje hvordan roerne bedst håndteres fra mark til foderbord – når roernes først er taget op er de for værdifulde til at gå tabte ved dårlig håndtering!

Tilbage er kun at ønske god høst, hvis du har spørgsmål, så tøv ikke med at kontakte mig!

Del dette:



MAJS

ER DINE MAJS KLAR TIL SNITTEREN?

14. AUGUST 2014 | BRIAN B. SØNDERGAARD

I skrivende stund er antallet af majsvarmeenheder ca. 200 højere end sidste år, og 500 højere end for 2012 som mange nok husker for en katastrofal høst af majs.

For majs sået 15. april med lokation omkring Brønderslev er vi nu oppe på totalt 2.000 majsvarmeenheder, er såningen først sket 15. maj skal der fratrækkes ca. 250 enheder!

Prøv selv at gå ind på [Landbrugsinfo](#) og indtast din egen lokation og få en ide om hvor langt dine majs er.

Antallet af opnåede majsvarmeenheder pr. 13/8 - 2014.

For at få et mere retvisende billede af majsens aktuelle tilstand, så anbefales det at indsamle 5 planter der nogenlunde kan repræsentere hvordan arealerne ser ud.

Har du forskellig såtid eller andet der kan påvirke udviklingen, så tag 5 planter for hver kategori!

Den bedste metode til at komme med et realistisk bud på plantens totale tørstofprocent er den såkaldte Pioneer Metode.

Metoden er udviklet i Tyskland og tager hensyn til kerneudviklingen, kolbernes andel samt tørstofprocenten i stænglen. Det er dog vigtigt at have i mente at grundlaget for metoden er tysk og der derfor kan være variationer når vi anvender den i Danmark!

Selve metoden anvendes med afsæt i billedet nedenunder.

Ved at vælge kolbeandel, stængelfarve samt kerneudviklingen fås et skøn af plantens totale tørstofindhold.

For at komme igang skal du starte med at vurdere kolbeandelen, dette gøres ud fra nedenstående tabel

Bruges til at vurdere hvor stor en andel af planten der er udgøres af kolben.

I mit tilfælde hvor jeg hentede planter fra en mark ved Brønderslev var planterne over 1,7 meter fra jorden til basis af hanblomsten, kolberne var fuldt udviklet i mere end 12 cm, hvilket giver en kolbeandel på middel.



Stængelfarven på planterne var stadig grøn, hvilket også er mit indtryk vil være gældende for det meste af landet, derfor kan vi konkludere at vi i forhold til Pioneer metoden vil være i kolonne 4 fra venstre.



På de to billeder ovenfor ses udviklingen i kernerne fra den aktuelle mark med sorten Emblem, jeg har vurderet kernerne til at være lysegule, mens indholdet veksler mellem at være mælket / cremet.

Sammenholder vi de oplysninger med Pioneer tabellen, så vil du nedenfor kunne aflæse at den umiddelbare tørstofprocent er 23,8...

Resultatet af gennemgangen, 23,8 % tørstof

Nu kan vi så beregne hvornår marken i princippet er klar til et besøg af snitteren.

Vi ved at majs som udgangspunkt øger tørstofindholdet med ca. 0,3 % for hver dag, ca. 2 % pr. uge indtil det totale tørstofindhold rammer 31-33 %, herefter øges væksten med ca. 3,5 % om ugen.

Ønsket er en majs helsæd med 30 – 34 % tørstof, hvilket vi med de tilgængelige oplysninger må forvente at kunne nå indenfor 3-4 uger, selvfølgelig afhængigt af vejret!

Hvis du ønsker en mere nøjagtig prognose, kan du gå ind på [Landbrugsinfo](#) og få en aktuel prognose for din egen mark.

Her har du også mulighed for at indtaste en evt. friskanalyse.

Såfremt du har spørgsmål, så tøv ikke med at skrive en kommentar nedenunder, eller kontakte mig

Kontaktoplysninger for Fagchef Grovfoder, Brian B. Søndergaard, LandboNord

Del dette:



MAJS, ROER

BLADSVAMPE

8. JULI 2014 | BRIAN B. SØNDERGAARD | SKRIV EN KOMMENTAR

Har du overvejet at sprøjte dine majs og/eller roer for bladsvampe?

Så læs med her og bliv klogere på hvad du skal gøre dig af overvejelser!

For at gøre det så overskueligt som muligt har jeg valgt at dele denne blog op i to dele, én for roer og én for majs...

Majs

Bladsvampe i majs dækker over to kendte sygdomme, Majsbladplet og Majsøjeplet.



Forskellen på de to sygdomme ses let med det blotte øje, majsbladplet kendes på de aflange brune pletter, mens majsøjeplet kendes på de runde, gulfarvede pletter.

Inden I alle starter sprøjten og kører afsted i vildskab, så er der to ting der skal overvejes!

1. Hvilken forfrugt er der til dine majs?
2. Bruger du plov eller harve?
3. Er det noget for mig?

Under normale omstændigheder vil det ikke kunne betale sig at svampesprøjte majsens hvis der er anden forfrugt end majs samtidig med, at der pløjes forud for majsens.

Baggrunden herfor er mængden af planterester ovenpå jorden der kan bære smitten videre fra sidste år til i år!

Dernæst skal computeren en tur forbi Registreringsnettet

(<http://gis.dlbr.dk/regnet/pres/present.asp?HY=2014&CT=911420&CS=1>) hvor der løbende indberettes observationer fra planteavlskonsulenter rundt i Danmark.

Glem selvfølgelig ikke en tur rundt i dine egne marker!



Skulle du ske at føle gruppepresset fra kollegerne i ERFA-gruppen eller sælgeren fra den lokale foderstof, så start ud i det små, køb en enkelt dunk og afprøv et træk i hver mark, så du bliver klogere!

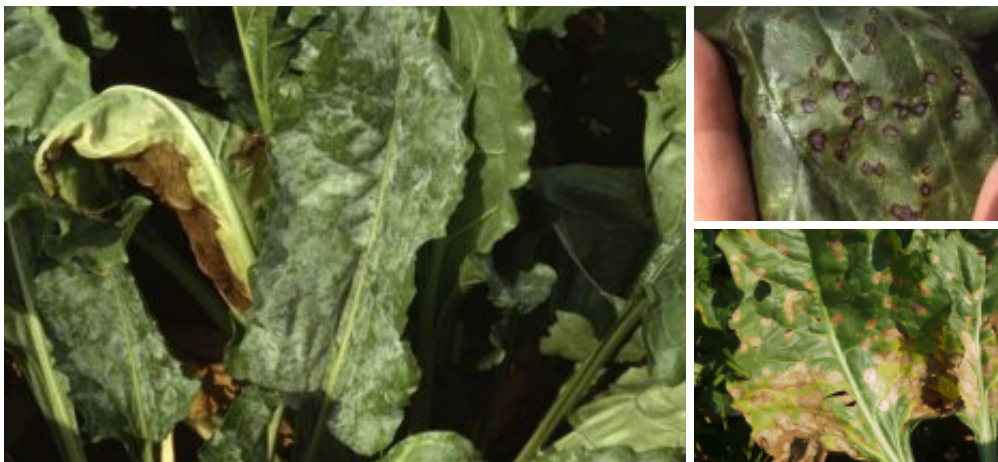
Start dine observationer allerede i dag og hold øje med de to svampe, finder du 5 – 10 % angrebne planter, så køр en tur med sprøjten.

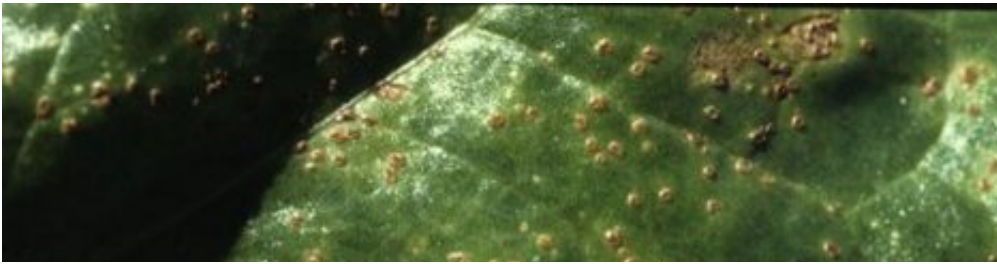
Eneste godkendte middel er Opera med en dosering på 0,7 liter pr. ha, senest når blomstringen er igangsat (ca. 1. august).

Sprøjtning i majs med selvkørende sprøjte, husk at det ikke er en opgave for den gamle liftsprøjte. Foto: Niels Damsgaard Hansen

Roer

Bladsvampe i roerne dækker over fire kendte sygdomme, Rust, Meldug, Ramularia og Cercospora.





Forskellen på de fire sygdomme er først og fremmest udseendet, dernæst også de betingelser der hver især skal til for at de optræder!

- Meldug fremmes af varmt (ca. 25 °C) og tørt vejr
- Ramularia trives bedst ved 18-20 °C og i fugtigt vejr
- Optimum for bederust er 15-22 °C og fugtige blade.
- Optimum for Cercospora er 24-32 °C og fugtige blade.

Fælles for bekæmpelsen af de nævnte svampesygdomme er at indsatsen skal ske så snart symptomerne ses og senest når 5 % af planterne er angrebet.

Fra d. 10 juli vil du kunne følge registreringsnettet for bladsvampe i sukkerroer, sygdommene er de samme som i energi- og foderroer, men dækker knap så stort et geografisk område – se registreringsnettet her (<http://gis.landscentret.dk/regnet/pres/present.asp?HY=2014&CT=014112&CS=43>)

Sygdomme / Middel	<i>Amistar</i>	Opus	Opera	Tilt 250 EC
	Mirador 250 EC	Rubric		Bumper 25 EC
		Maredo		
Bedemelldug	1½	3	3½	2½
Bederust	2	4	4½	2
Ramularia	1	4	4	1
Cercospora	3½	3½	4	1
<i>Normaldosering, liter/kg pr. hektar</i>	1,0	1,0	1,0	0,5
<i>Pris pr. normaldosering inkl. afgifter, ekskl. moms</i>	345	418-485	533	104-124

I skemaet ovenfor ses de godkendte midler til svampebekæmpelse i roerne samt deres karakter (1-5). Den bedste effekt opnås ved at anvende enten Opera, Opus, Rubric eller Maredo.

Generelt har der været god økonomi i sprøjtning mod svampe i foder- og energiroer, hvorfor mindst én sprøjtning bør være minimum for den seriøse avler af roer – planlæg den til slutningen af juli / starten af august.

Hvis roerne skal sidde længe i jorden (senere end 1. oktober), så overvej en sprøjtning igen i slutningen af august!

Såfremt ovenstående har vakt din interesse og du sidder med spørgsmål, så spørg endelig

Del dette:



MAJS, ROER

KENDER DU DIN EJENDOM OG DIN JORD?

24. JUNI 2014 | BRIAN B. SØNDERGAARD | SKRIV EN KOMMENTAR

Er du områdets dygtigste landmand der kender jordtypen, de våde pletter og ukrudtsfloraen på de enkelte marker?

Hvis ikke, så er det nu du skal til at igang....

Grovfodersæson 2014 er knapt nok skudt igang før vi allerede skal til at tænke på næste sæson, det er nemlig nu kimen til det gode udbytte i dine marker lægges.

Endnu engang skal vi have fat i det fantastiske bakspejl – et af de vigtigste redskaber vi som landmænd og konsulenter har til rådighed!

Og hvorfor så egentlig det?

Fordi hvis ikke vi kender problemukrudtet, så kan vi heller ikke sammensætte den rigtige ukrudtsbekæmpelse!

I år burde de fleste af jer kunne kigge i bakspejlet og se gode afgrøder, både i roer og majs er de fleste begunstiget af gode betingelser for ukrudtsbekæmpelsen.



Når du trasker igennem markerne, så husk at lægge mærke til det arbejde en eventuel radrenser har udført, hvis det har været en aktiv del af ukrudtsbekæmpelsen, så er det vigtigt at den også har haft en effekt på ukrudtet.



Sidst, men ikke mindst, skal du lægge mærke til kanten af marken...

De fleste af jer har marker på 5 ha eller derover, og kan hurtigt tælle en del meter kanter, derfor er det også hurtigt et stort spild der potentielt kan hentes ved at passe på kanten af marken.

På billederne herunder ses tre roemarker der er ved at gro til i ukrudt der har travlt med at bevæge sig ind fra læbæltet eller brakmarken ved siden af.



Til sidst er der kun tilbage at sige sæt igang, det er nu dine marker skal gåes igennem, har du en ledig stund med hakkejernet (hvis det ser slemt ud), så tag det med

Hvis du stadig mangler en begrundelse for at tage turen, så tænk på at to rækker majs der er tilgroet i ukrudt giver et rundt 0 i udbytte, derfor vil du let på 100 meter kunne miste 150 FEN.... I roerne vil tre tilgroede rækker betyde et mistet udbytte på 250 FEN og det er vel at mærke kun et stykke der er 1,5 meter bredt!

Den sidste hovedregning må du selv stå for, til gengæld er du velkommen til at skrive en kommentar herunder, eller kontakte mig hvis du har spørgsmål til ovenstående

Brian B. Søndergaard

Fagchef Grovfoder

LandboNord

Tlf.: 96242584

Mob.: 30328010

Mail: bbs@landbonord.dk

Del dette:



GRÆS, SLÆTGRÆS

HAR DU KIGGET I DIT BAKSPEJL FOR NYLIG?

11. JUNI 2014 | BRIAN B. SØNDERGAARD

Hvis ikke, så er det nu du skal til det...

Starten på 2. slæt er så småt gået og vi kan glæde os over et fantastisk forår, men samtidig er det også tid til at stoppe op og tage et kig i bakspejlet.



- *Hvordan gik 1. slæt egentlig?*
- *Var der en god genvækst til 2. slæt?*
- *Gik tingene som forventet?*

Alle tre spørgsmål er vigtige at få besvaret, uden at kende svarene er det svært at rette op!

Heldigvis er de fleste af jer begunstiget af et godt udbytte i 1. slæt, mange steder 20 – 50 % over 1. slæt 2013, hvilket kan få de fleste til at læne sig tilbage og tænke ”det går nu nok”

Kender du prisen på dit grovfoder?

En anden baggrund for at kigge i bakspejlet er omkostningerne til at fremstille grovfoder!

På Grovfoderekskursionen vil du, med udgangspunkt i Sandagergård, kunne se et eksempel på hvad det egentlig koster at producere grovfoder...

Men for at kunne komme dertil er det utrolig vigtigt at have overblik over hvad de enkelte arbejds gange har kostet, hvor mange timer har maskinstationen kørt, og hvor meget har du egentlig selv kørt?

Registreringerne kan gøres på mange måder, det vigtigste er at du ved hvilket system du har registreret i/på, hvor de er gemt og at du kan tyde kragetæerne igen om 5-6 måneder når årets høst skal gøres op!

Erfaringerne viser at der kan være endog store forskelle, både fra afgrøde til afgrøde, men bestemt også fra mark til mark – og tænk lige på hvad en besparelse på få øre kan gøre ved en årlig produktion på f.eks. 1.000.000 FE?

Er du endnu ikke tilmeldt Grovfoderekursionen 2014, så skynd dig ind på www.landbrugsinfo.dk/sfg og tilmeld dig, dagen er spækket med mange interessante punkter på programmet!

Del dette:



MED MERE

FØLG OS PÅ TWITTER

4. JUNI 2014 | VI&DI

Tweets

Følg



LandboNord Planteavl @LandboNord 26 nov
Velkommen til Agromek - Nordeuropas største samlede landbrugsmesse agromek.dk/forside.aspx#...



Fødevareministeriet @FVMnyt 20 nov
Stegt flæsk er kåret som nationalret: Over 60.000 danskere har de sidste uger stemt på deres favorit til Danma...
bit.ly/1yrW4aW
Retweetet af LandboNord Planteavl
Udvid



Brian B. Søndergaard @BrianLandboNord 13 nov
Pasning på jeres græsmarker når i henter det sidste slæt i
#ldkgræs #ldkviden #landbonord
pic.twitter.com/mluL4JH41a
Retweetet af LandboNord Planteavl



Vil du gerne vide mere om hvordan du kan følge din rådgiver på twitter så se i vejledningen her: [Følg din rådgiver på Twitter](#)

Del dette:



AFGRÆSNING, BYGHELSÆD, GRÆS, HELSÆD, MAJS, MED MERE, ROER, SLÆTGRÆS

ALT OM GROVFODER

4. JUNI 2014 | VI&DI | SKRIV EN KOMMENTAR

Eller næsten – Her på bloggen vil du kunne finde aktuelle blogindlæg om grovfoder. Til højre kan du finde alle de indlæg, der omhandler et bestemt grovfoderemne og indlæg om de beslutninger og handlinger du kan gøre for at sikre dig at dine køer får Danmarks bedste grovfoder.

Del dette:



MED MERE

VELKOMMEN TIL GROVFODERBLOGGEN

3. JUNI 2014 | VI&DI | 1 KOMMENTAR

LandboNords Planteavlsafdeling og Projekt Videnformidling og Dialog via nye kanaler har oprettet denne blog. Besøg siden LandbrugsInfo > Rådgivning > [Videnformidling](#) og læs mere om projektet og dets resultater.

2014 logo

[Link til European Agricultural Fund for Rural Development](#)

STØTTET AF **promilleafgiftsfonden** for landbrug

Del dette:

[f Facebook](#) [Twitter](#) [E-mail](#) [Mere](#)

• INFO

⌵